



## تقرير دراسة تقييم الذات

كلية الطب البيطري / جامعة تكريت

المعد وفقاً

للمعايير الوطنية لاعتماد برامج كليات الطب البيطري

2023

عنوان الكلية: محافظة صلاح / تكريت / جامعة تكريت

الموقع الالكتروني: <https://cvet.tu.edu.iq>

انطلاقاً من قوله تعالى [ وَقُلْ اَعْمَلُوا فَسَيَرَى اللَّهُ عَمَلَكُمْ وَرَسُولُهُ وَالْمُؤْمِنُونَ وَسَتُرَدُّونَ إِلَىٰ عَالِمِ الْغَيْبِ وَالشَّهَادَةِ فَيُنَبِّئُكُمْ بِمَا كُنْتُمْ تَعْمَلُونَ ] ، ومن قول رسوله الكريم (p): (( إن الله يحب إذا عمل أحدكم عملاً أن يتقنه )) ، فقد دأب كافة منتسبوا كليتنا ابتداء من السيد عميد الكلية ومعاونيه ورؤساء الفروع والكادر التدريسي والوظيفي فيها على تحمل مسؤولية المهام والأعمال المكلفين بها .

ابتداءً من الرغبة الأكيدة في التفوق العلمي والتطوير في مجال الطب البيطري فقد جاء تقييمنا السنوي هذا لإظهار الجهد المتواضع الذي قام به كافة المنتسبين في الكلية من أجل تحقيق الهدف الذي انشأت لأجله الكلية وهو العمل على تخريج كوادر من الأطباء البيطريين القادرين على تقديم خدمة للمجتمع ، والعمل على رفع المستوى العلمي والأداء التدريسي للتدريسيين كافة على مختلف شهاداتهم وألقابهم العلمية .

وقد عملنا جاهدين على أن يكون هذا العمل في عشرة محاور تشكل مجموعها الخلاصة النهائية لكل ما يتعلق بمهنة الطب البيطري ابتداءً من المركز الأهم في العملية التدريسية ألا وهو الطالب والتدريسي وصولاً إلى المناهج الدراسية والقاعات والمختبرات ، والسبل التي يتم من خلالها التوصل إلى مستوى أعلى من الخبرة والدقة العلمية وإشراك الكادر التدريسي في المؤتمرات والندوات ونشر البحوث سواء أكان في المجالات العلمية المحكمة المحلية أم العالمية ، على الرغم من حرص الجامعة على أن يكون للتدريسي تواصل مع الإبداع العالمي إلا أننا نعمل على تحقيق أقصى جهدنا في سبيل إيصال التدريسي إلى ذلك المستوى بالرغم من صعوبته في كثير من الأحيان . ولأجل اعداد هذا التقرير وتخرجه بالصورة الملائمة تم تشكيل لجان من أجل جمع التوثيقات والمتطلبات الضرورية من خلال إشراك التشكيلات الإدارية والأكاديمية وممثلي الطلبة . ان الهدف الاساسي من هذا التقرير الاطلاع على مدى تحقيق الكلية للمتطلبات المشار اليها في المعايير الوطنية لاعتماد برامج كليات الطب البيطري لعام 2023 كما ان التقرير تطرق الى السبل الكفيلة بجعل الكلية سباقة في الوصول الى الجودة الشاملة ختاماً: إن هذا الجهد هو حصيلة تفاعل أعضاء اللجنة التي تم تشكيلها وتعاونهم بروح وشفافية ومرونة من أجل أن يأتي هذا العمل خالصاً لوجه الله تعالى ونسأله تعالى التوفيق والسداد، فهو ولي ذلك والقادر عليه ومنه التوفيق .

اللجنة المشرفة على الدراسة هم كل من السادة:-

ت	الاسم	المنصب	العضوية
1	أ.د. بشار صادق نومي	العميد	رئيساً
2	أ.م.دخيل حسين حدري	معاون العميد للشؤون العلمية	عضواً
3	أ.م. عبد الجبار محمد حسين	فرع الامراض وامراض الدواجن	عضواً
4	السيد مصطفى محمد عبدالله	شعبة ضمان الجودة والأداء الجامعي	عضواً ومقرراً

## القسم الاول:البيانات الوصفية للكلية

كلية الطب البيطري هي إحدى كليات جامعة تكريت تسلسلها الثالثة عشر ضمن ترتيب تأسيس كليات الجامعة، تقع الكلية ضمن المجمع الرئيسي للجامعة والذي يقع في مدينة تكريت وتتكون من بنايتين يتبعها بناية البيت الحيواني والمكتب الاستشاري البيطري وكذلك بناية المستشفى البيطري التي افتتحت مؤخراً. -عميد الكلية هو الاستاذ الدكتور بشار صادق نومي / بكلوريوس طب وجراحة بيطرية / دكتوراة مناعة وتشخيص بكتريا.

- تم استحداث كلية الطب البيطري في العام الدراسي 2007/2006 حسب الأمر الوزاري ذي الرقم ث م / 3 / 1817 في 2006 / 4 / 26 والأمر الجامعي 1379 في 2006 / 5 / 4.

-الدرجات الأكاديمية التي تمنحها كلية الطب البيطري :-

تمنح الكلية كل من الدرجات الاكاديمية المتمثلة بمنح شهادة البكالوريوس في الطب والجراحة البيطرية .كما ان الكلية تمنح شهادة الماجستير في كل من التخصصات التالية:-

1- التشخيصات المرضية

2- الاحياء المجهرية

3- الادوية

4- حديثاً تم استحداث دراسة الماجستير في اختصاص الانسجة والاجنة

- تم فتح ستة فروع علمية وهي :

1- فرع الأمراض وامراض الدواجن

2- فرع الصحة العامة

3- فرع الأدوية والفسلجة والكيمياء : تم فيه استحداث دراسة الماجستير في تخصص الادوية

4- فرع التشريخ : تم فيه استحداث دراسة الماجستير في تخصص الانسجة والاجنة

5- فرع الأحياء المجهرية: تم فيه استحداث دراسة الماجستير في تخصص الاحياء المجهرية

6- فرع الطب الباطني والجراحة والتوليد.:تم فيه استحداث دراسة الماجستير في تخصص

التشخيصات المرضية

• يتألف المجلس من :

- أ.د. بشار صادق نومي  
 أ.م.دخيل حسين حدري  
 أ.م.د موفق علي حسين  
 أ.م.د. ميثم عبدالاله اسماعيل  
 أ.م.د حسان هادي خورشيد  
 أ.م.د سناء سعود احمد  
 م.د. علي قيس جليل  
 أ.م.د.وسن سرحان عبيد  
 أ.م.د.بدر ختلان حميد  
 م.سعد صبار حسن
- العميد / رئيس المجلس .  
 م. العميد للشؤون العلمية / عضو .  
 م .العميد للشؤون الإدارية / عضو .  
 رئيس فرع الطب الباطني والجراحة / عضو .  
 رئيس الأمراض وامراض الدواجن / عضو .  
 رئيس فرع الأحياء المجهرية / عضو .  
 رئيس فرع الصحة العامة / عضو .  
 رئيس فرع الكيمياء والفسلجة / عضو .  
 رئيس التشريح والانسجة / عضو .  
 مقرر مجلس الكلية / عضو .

- عدد الطلاب حسب الجنس وحسب السنوات للسنوات الخمس الماضية

عدد الطلبة حسب الجنس			العام الدراسي
المجموع	اناث	ذكور	
150	62	88	2019-2018
141	46	65	2020-2019
122	54	68	2021-2020
137	64	73	2022-2021
180	83	97	2023-2022

- عدد الخريجين حسب السنوات للسنوات الخمس الماضية

عدد الطلبة الخريجين حسب الجنس			العام الدراسي
المجموع	اناث	ذكور	
33	11	22	2019-2018
17	5	12	2020-2019
40	18	22	2021-2020
45	20	25	2022-2021
50	24	26	2023-2022

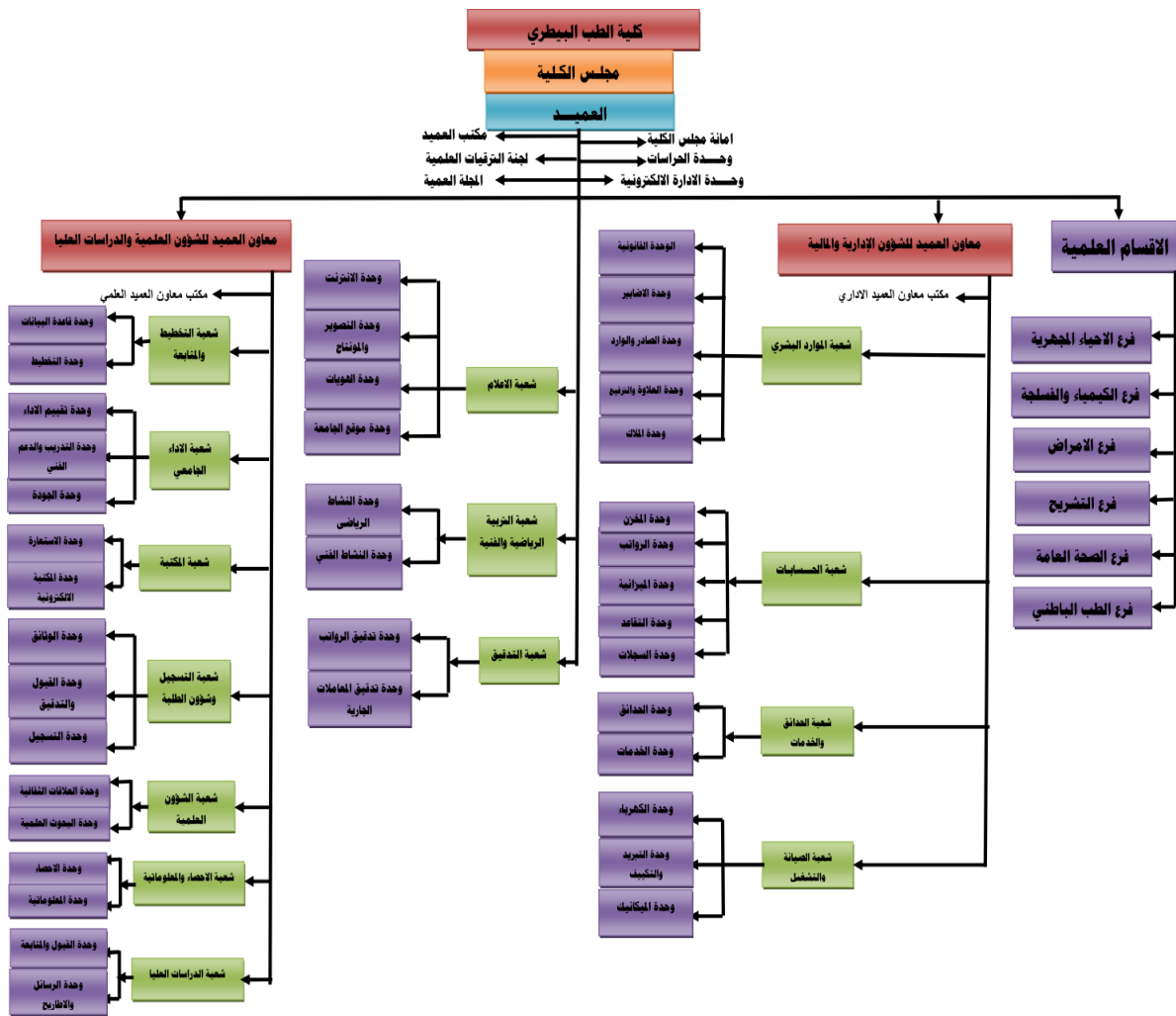
جدول يوضح يبين أسماء الكادر التدريسي الإداري في الكلية موزعين حسب الفروع العلمية وشهاداتهم وألقابهم العلمية وتخصصاتهم .

ت	الاسم الثلاثي	الفرع	اللقب العلمي	الشهادة	الاختصاص العام	الاختصاص الدقيق	المنصب الإداري
1	بشار صادق نومي	الأحياء المجهرية	استاذ	دكتوراه	طب وجراحة بيطرية	مناعة وتشخيص بكتريا	عميد الكلية
2	موفق حسين علي	الاحياء المجهرية	استاذ مساعد	دكتوراه	علوم زراعية	تربية وتحسين اغنام	معاون العميد للشؤون الادارية
3	دخيل حسين حذري	الفسلجة	استاذ مساعد	ماجستير	طب وجراحه بيطرية	فسلجة طبية	معاون العميد للشؤون العلمية
4	ميثم عبدالاله اسماعيل	الطب الباطني	استاذ مساعد	دكتوراه	طب وجراحه بيطرية	توليد بيطري	رئيس فرع الطب الباطني
5	وسن سرحان عبيد	الفسلجة	استاذ مساعد	دكتوراة	علوم حياة	فسلجة حيوان	رئيس فرع الفسلجة
6	حسان هادي خورشيد	الامراض	استاذ مساعد	دكتوراه	طب وجراحه بيطرية	الامراض البيطرية	رئيس فرع الامراض
7	سناء سعود احمد	الاحياء المجهرية	استاذ مساعد	دكتوراه	علوم حياة	طفيليات	رئيس فرع الاحياء المجهرية
8	بدر ختلان حميد	التشريح	استاذ مساعد	دكتوراه	طب وجراحة بيطرية	تشريح	رئيس فرع التشريح
9	علي قيس جليل	الصحة العامة	مدرس	دكتوراه	علوم زراعية	تربية وتحسين دواجن	رئيس فرع الصحة
10	نوار علي جاسم	الأمراض	استاذ مساعد	ماجستير	طب وجراحه بيطرية	أمراض دواجن	مقرر فرع الامراض
11	سهام عجمي وادي	الكيمياء والفسلجة	استاذ	دكتوراه	علم الادويه	ادويه وسموم	مقرر فرع الفسلجة
12	هبة يونس خلف	الأحياء المجهرية	استاذ	ماجستير	علوم حياة	أحياء مجهرية طبية	مقرر فرع الاحياء المجهرية
13	عمر الثاني شريف سعيد	الطب الباطني	استاذ مساعد	دكتوراه	طب وجراحه بيطرية	طب باطني وقائي	مقرر فرع الطب الباطني
14	سعد صبار نصيف	الصحة العامة	مدرس	ماجستير	ادارة واقتصاد	ادارة مالية	مقرر فرع الصحة
15	عدي علاوي جاسم	التشريح	مدرس	دكتوراه	طب وجراحة بيطرية	تشريح	مقرر فرع التشريح
16	منتصر محمد هلال	الطب الباطني	استاذ مساعد	دكتوراه	طب وجراحه بيطرية	جراحة بيطري	مسؤول شعبة المكتبة
17	اسماعيل ابراهيم حسن	الامراض	مدرس	ماجستير	طب وجراحه بيطرية	أمراض دواجن	مسؤول شعبة الدراسات العليا
18	سوسن علي حامد	الصحة العامة	استاذ مساعد	ماجستير	علوم حاسبات	تقنيات حاسوب	مسؤول شعبة التخطيط
19	اسامة حميد شهاب	الصحة العامة	مدرس	دكتوراه	علوم زراعية	تربية وتحسين حيوان	مسؤول الشعبة العلمية
20	ثامر جدوع شهاب	الامراض	مدرس مساعد	ماجستير	طب وجراحة بيطرية	امراض حيوان	مسؤول شعبة التسجيل
21	م.م.سيف خليل ابراهيم	الصحة العامة	مدرس مساعد	ماجستير	علوم زراعية	انتاج حيواني	مسؤول شعبة ضمان الجودة
22	نهاد عبد الحسين جعفر	الاحياء المجهرية	أستاذ	دكتوراه	علوم حياة	احياء مجهرية بيطرية	مسؤول وحدة الترقيات العلمية
23	ريم سهيل نجم	الكيمياء والفسلجة	استاذ مساعد	دكتوراه	كيمياء لا عضوية	كيمياء لا عضوية	مسؤول وحدة السيطرة على المواد الكيماوية
24	اميمة ابراهيم محمود	الاحياء المجهرية	استاذ	دكتوراه	علوم حياة	طفيليات	مسؤول وحدة التعليم المستمر
25	قصي صالح جمعة	الامراض	مدرس	ماجستير	طب وجراحة بيطرية	امراض اسماك	مسؤول وحدة موقع المجلة الالكتروني
26	مروة عادل حميد	التشريح	مدرس	ماجستير	علوم حياة	انسجة	مسؤول وحدة المختبرات

## جدول يبين اعضاء هيئة التدريس حسب الفرع العلمي والشهادة واللقب والاختصاص العام والدقيق

ت	الاسم الثلاثي	الفرع	اللقب العلمي	الشهادة	الاختصاص العام	الاختصاص الدقيق	الوظيفة
1	زياد طارق عمر	الصحة العامة	استاذ	دكتوراه	علوم زراعية	إنتاج لحوم	تدريسي
2	أياد حميد إبراهيم	التشريح	أستاذ	دكتوراه	طب وجراحه بيطرية	تشريح أعصاب	رئيس هيئة تحرير مجلة الكلية العلمية
3	ادريس خلف ثامر	التشريح	استاذ	دكتوراه	طب وجراحه بيطرية	تشريح	تدريسي
4	بثينه عبد الحميد عبدالله	الكيمياء والفسلجة	استاذ	دكتوراه	طب وجراحه بيطرية	علوم أدويه	تدريسي
5	ماهر صابر عوين	الطب الباطني	استاذ مساعد	دكتوراه	طب وجراحة بيطرية	طب باطني	تدريسي
6	صالح نجم حسين	الصحة العامة	استاذ مساعد	دكتوراه	علوم زراعية	انتاج حيواني	تدريسي
7	اغاريد علي حسين	الأحياء المجهرية	استاذ مساعد	دكتوراه	علوم حياة	أحياء مجهرية	تدريسي
8	عبد الجبار محمد حسين	الأمراض	استاذ مساعد	ماجستير	طب وجراحه بيطرية	أمراض دواجن	تدريسي
9	احمد عبدالله سلطان	الأمراض	استاذ مساعد	ماجستير	طب وجراحه بيطرية	امراض حيوان	تدريسي
10	خالد احمد هادي	الكيمياء والفسلجة	استاذ مساعد	ماجستير	طب وجراحه بيطرية	فسلجه بيطرية	تدريسي
11	صدام خالد حمادي	الطب الباطني	استاذ مساعد	ماجستير	طب وجراحة بيطرية	جراحة وتوليد	تدريسي
12	نواف نور الدين ظاهر	الطب الباطني	استاذ مساعد	ماجستير	طب وجراحة بيطرية	خصوبة	تدريسي
13	عمر عصام عبدالله	الصحة العامة	مدرس	دكتوراه	علوم زراعية	ادارة دواجن	تدريسي
14	فiras عباس حسين	التشريح	مدرس	دكتوراه	طب وجراحه بيطرية	تشريح وانسجة	تدريسي
15	منقذ ابراهيم صالح	الصحة العامة	مدرس	دكتوراه	ادارة واقتصاد	ادارة اعمال	تدريسي
16	جاسم محمد سليمان	الطب الباطني	مدرس	دكتوراه	طب وجراحة بيطرية	طب باطني	تدريسي
17	هبة عبدالعزيز شيخو	الطب الباطني	مدرس	ماجستير	طب وجراحة بيطرية	جراحة بيطرية	تدريسي
18	علي غازي عطية	الطب الباطني	مدرس	ماجستير	طب وجراحة بيطرية	جراحة بيطرية	تدريسي
19	نور عدنان عزاوي	الأحياء المجهرية	مدرس	ماجستير	علوم حياة	انسجة	تدريسي
20	علي عزيز عبد	الطب الباطني	مدرس مساعد	ماجستير	طب وجراحة بيطرية	خصوبة	تدريسي
21	منذر جوهر دخيل	الأحياء المجهرية	مدرس مساعد	ماجستير	طب وجراحة بيطرية	صحة عامة	تدريسي
22	مثنى علي سلطان	الأمراض	مدرس مساعد	ماجستير	طب وجراحة بيطرية	صحة عامة	تدريسي
23	زياد طه حسين	الأحياء المجهرية	مدرس مساعد	ماجستير	علوم حياة	طفيليات	تدريسي
24	منار صباح عيسى	الطب الباطني	مدرس مساعد	ماجستير	طب وجرحه بيطرية	تشخيصات مرضية	تدريسي
25	سرى اسماعيل ابراهيم	الأحياء المجهرية	مدرس مساعد	ماجستير	طب وجراحة بيطرية	طفيليات	تدريسي
26	عبدالقادر هادي قدوري	الطب الباطني	مدرس مساعد	ماجستير	طب وجرحه بيطرية	تشخيصات مرضية	تدريسي

## مخطط يوضح الهيكلية الإدارية لكلية الطب البيطري /جامعة تكريت



• عقدت الكلية مؤتمرها العلمي الثالث 2016/ 5 /3-2 شارك فيه العديد من أساتذة الجامعات العراقية بالإضافة الى اساتذة كليات جامعة تكريت ، واشتمل هذا المؤتمر على عدد من البحوث. (بلغ عدد البحوث التي القيت في المؤتمر 38 بحثا علميا في اختصاصات الطب البيطري والزراعة).

• دابت عمادة الكلية على عقد العديد من الندوات والدورات التدريبية وورش العمل والحلقات النقاشية في مجالات التقانات الحيوية والتشخيصية والصحية والنانوية بما ينسجم مع حاجة سوق العمل و خدمة المجتمع, من اجل رفع المستوى العلمي ومجارات للمستوى العلمي العالمي إضافة الى العديد من



القضايا التي تهم المجتمع منها تأثير استخدام المخدرات على الطلبة كما تم مناقشة استخدام كافة التقنيات المتاحة في مجال الطب البيطري .

## 2. رؤية الكلية .

تسعى كلية الطب البيطري/ جامعة تكريت الى أن تصبح مؤسسة تعليمية بحثية إرشادية وأن تكون رائدة ومتميزة من اجل النهوض بالعملية التعليمية والارتقاء بها إقليمياً ودولياً من خلال الالتزام بمعايير وسياسات ضمان الجودة والأداء الجامعي العربية والعالمية وتحقيق التميز والإبداع في مجال مهنة الطب البيطري من خلال خلق كفاءات بيطرية قادرة على مواكبة التطور العلمي في مجال المهنة حيث يتم ذلك من خلال تطوير وتحديث المناهج الدراسية بما يمكن الخريجين من اداء عملهم بكفاءة بما يتوافق مع حاجة سوق العمل وتقديم افضل خدمة للمجتمع.

## 3.رسالة الكلية .

تعمل كلية الطب البيطري - جامعة تكريت - من خلال مناهجها وبرامجها التعليمية إلى تلبية حاجات ومتطلبات المجتمع والمساهمة الفعالة في تنمية الثروة الحيوانية بأنواعها الداجنه والسومية و الحفاظ على البيئة و الصحة العامة ولأجل تحقيق الكلية لرؤيتها ورسالتها وأهدافها فإنها تعتمد الأسس الآتية :-

- 1- إعداد خريجين متميزين كفؤين في مجال الطب البيطري من خلال الاعتماد على مخرجات كلية الطب البيطري كلبنات أساسية للدراسات الاولية والعليا بما يخدم الثروة الحيوانية في البلد.
2. تطوير مناهجها العلمية بما يتلاءم وروح العصر والحدثة.
3. تجهيز مختبراتها العلمية بالأجهزة والمعدات الحديثة والمستلزمات الأخرى.
4. الالتزام بالأمانة والجودة في التعليم وكافة الأنشطة الأخرى.
5. رسم خارطة طريق لديمومة تطوير الكادر التدريسي في الكلية من خلال مشاركتهم في المؤتمرات والندوات دورات وورش العمل داخل العراق وخارجة.
6. تشجيع المشاريع البحثية المتميزة للتدريسيين بما يتوافق مع حاجة المجتمع وسوق العمل.
7. السعي إلى تحقيق التميز في إعداد الطلبة إعدادا علميا رصينا يؤهلهم لخدمة المجتمع في مجال اختصاصهم.

8. إجراء البحوث العلمية للطلبة وتحديثها بما يتلاءم مع التطور العلمي المعاصر.

9. ترسيخ القيم والمثل العليا بين منتسبي الكلية طلبتها.

## 4.أهداف الكلية .

تقدم الكلية خدمة التعليم البيطري المبنية على الأسس البحثية والمعايير المتعارف عليها دوليا لتحقيق الأتي:

- 1- تخريج أطباء بيطريين قادرين على تأدية عملهم في مجال خدمة المجتمع بكفاءة عالية.

- 2- تقديم الخدمات الضرورية للمجتمع من خلال الإمكانيات العلمية المتوفرة بالكلية من مختبرات و المكتب الاستشاري البيطري.
- 3- فحص وعلاج مختلف الحيوانات الحقلية والدواجن وأحواض اسماك إشرافاً وعلاجاً.
- 4- الوقاية من الأمراض المعدية وغير المعدية وذلك من خلال الحملات الإعلامية لتوعية المعنيين والمهتمين بهذا القطاع من العمل إضافة إلى القيام بالحملات التلقيحية ضد الأمراض .
- 5- تقديم استشارات في مجال رعاية وتغذية الحيوانات والدواجن والأسماك.
- 6- استخدام الأجهزة الحديثة في المختبرات لرفع كفاءة الأداء بغية الارتقاء بالبحوث العلمية والتطبيقية خدمة للمجتمع.
- 7- تهدف كلية الطب البيطري الى رفع المستوى العلمي لطلبة الدراسات الاولية والعليا وبناء قدراتهم على الصعيد العلمي والتطبيقي , والعمل على توجيه البحوث العلمية بالاتجاه التطبيقي في مجال الطب البيطري والثروة الحيوانية.
- 8- تنمية قدرات أعضاء هيئة التدريس وتمكينهم من أداء عملهم بكفاءة ويسر.
- 9- الاستمرار بفتح الدورات التدريبية للخريجين والمعنيين بهذا النشاط من خلال وحدة التعليم المستمر في الكلية.
- 10- حماية الإنسان من الأمراض المشتركة من خلال مكافحتها والقيام بحملات التوعوية والتثقيفية للوقاية منها.
- 11- الحصول على منتج غذائي آمن من أصل حيواني سليم وخالي من الأمراض.
12. نشر الوعي البيئي والثقافي بأهمية الطب البيطري في خدمة المجتمع وتنمية البيئة في مجال الطب البيطري .

##### 5.العوامل التي تحول دون تطور الكلية وتقدمها .

- قلة المباني والقاعات الدراسية والإدارية والخدمية التي تعاني منها الكلية مع تزايد أعداد الطلبة المقبولين مركزياً والوافدين إليها من الجامعات الأخرى.
- قلة الكادر الوظيفي و التدريسي في الشعب والفروع العلمية للكلية ووحداتها بسبب قلة حصة الكلية من الدرجات الوظيفية.
- معاناة الكلية من استمرار انقطاع التيار الكهربائي الذي يؤثر سلباً على أداء الموظفين والتدريسيين والأجهزة المستخدمة في الكلية مما يؤخر مسار العملية التعليمية والإدارية على حد سواء .
- عدم وجود التخصيصات المالية الكافية لتمشية امور الكلية منها توفير المستلزمات الضرورية الادارية والعلمية كذلك عدم وجود الدعم المالي في المجال العلمي مما يؤثر سلباً على مشاركة الباحثين في المؤتمرات والدورات والندوات العلمية مما يؤثر على تطوير مستواهم العلمي والمعرفي لاسيما وان التدريسي سيتحمل العبء المادي من اجل المشاركة في المؤتمر داخل وخارج العراق وبالتالي ستقل الفرص أمامهم.
- عدم وجود ميزانية مالية لدعم البحث العلمي ، مما يؤثر على كاهل التدريسي من خلال تحمل نفقات اجراء ونشر بحثه من دون وجود تعويض مادي لذلك.

- تزايد قبول الطلبة مركزياً في الكلية سنوياً أكثر من الطاقة الاستيعابية وتأخر نتائج قبولهم يسبب عبئاً إضافياً على التدريسي وطلبة المراحل الأولى فضلاً عن مشاكل الأقسام الداخلية ومعاناة الطلبة المستمرة وغير المنتهية مما يؤثر سلباً على سير الحركة التعليمية في الكلية .
- ضعف وسائل الاتصال كالانترنت بسبب ضعف خدمات الشبكة الالكترونية.
- الافتقار إلى العديد من التجهيزات المختبرية اللازمة في المختبرات .

## 6. مهام العمادة في التطوير المستقبلي للكلية:

من المعلوم أن المستوى العلمي لدى الطلبة يعاني من التدهور بسبب الظروف التي نمر بها الآن مما يثقل كاهل كل من العمادة والتدريسي والذي نتج عنه ضعف الاداء التدريسي ومستوى التلقي لدى الطلبة وهي مشكلة لا يمكن للعمادة تجاوزها ما لم تتم مساهمة جميع الأطراف المعنية والمسئولة في ذلك. فلا بد من أن تأخذ العمادة دورها الريادي في مواجهة التحديات المادية والبشرية وبالإمكانات المتاحة أمامها، وذلك من خلال:

- الاهتمام بتوجهات الطلبة واحترام آرائهم، وتشكيل اللجان المسؤولة عن الإرشاد النفسي والتربوي لحل مشاكلهم.
  - يجب على العمادة أن تكون حريصة على متابعة المستوى العلمي للطلبة وتنفيذ محتوى المناهج المقررة.
  - الاهتمام بالامتحانات الشهرية بشكل كبير لدعم الطلبة على التواصل ومتابعة دروسهم .
  - التأكيد على ضرورة حضور المحاضرات وإظهار نسب الغيابات للطلبة المقصرين وتوجيه العقوبات الرادعة لهم.
  - التأكيد على التدريسيين بضرورة استخدام المصادر والوسائل الحديثة في عرض المحاضرة.
- ## 7. سبل معالجة المشاكل والسلبيات في الكلية.

- زيادة عدد الموظفين والفنيين على الصعيد الإداري والعلمي للقيام بالعمل على أكمل وجه.
- زيادة التخصيصات المالية فيما يخص إيفاد التدريسيين والطلبة ومشاركاتهم في المؤتمرات والندوات والورش العلمية داخل وخارج العراق وتغطية نفقات سفرهم.
- يجب أن يكون القبول المركزي للطلبة ضمن حدود الطاقة الاستيعابية للكلية.
- مفاتحة الوزارة عن طريق رئاسة الجامعة من اجل حل مشكلة القبول المركزي المتأخر بأن تتم الامتحانات النهائية لطلبة المراحل المنتهية في وقت مبكر وعدم تأخير امتحانات الدور الثاني مهما كانت الأسباب، وإعلان نتائجهم وقبولهم المركزي في موعد مبكر وهذا يحتاج إلى آلية مركزية موحدة في الوزارة تقوم بها لجنة متخصصة لمعالجة هذه المشكلة .
- إيفاد أعضاء الهيئة التدريسية إلى خارج البلد من اجل الاطلاع على سير التطور العلمي والتكنولوجي

## 8. السياسة الأكاديمية والإدارية للكلية .

إن مجلس الكلية يقوم على مبدأ التفاعل، ولهذا فإن الواجبات التي يقوم بها عديدة منها:

- يمثل مجلس الكلية أعلى سلطة في الكلية حيث يقوم بتنفيذ القرارات والتعليمات الصادرة من الوزارة والمبلغ بها من رئاسة الجامعة ، والتعليمات الصادرة من مجلس الجامعة، وتتم الاستعانة في بعض الأحيان بمديري الشعب والوحدات الذين تتم استضافتهم إلى جلسات المجلس - التي تعقد بشكل دوري من أجل وضع إستراتيجية محددة لتنفيذ الأمور المتعلقة بالكلية .

## 9. تفاعل عمادة الكلية مع الهيكل الجامعي .

- يقوم مجلس الكلية برفع محاضر الاجتماعات إلى رئاسة الجامعة لمناقشة بعض الأمور التي تستوجب مصادقة الرئاسة عليها واتخاذ القرارات الأزمة بشأنها.
- تشكيل اللجان العلمية والإدارية في الكلية التي تكون مرتبطة بنظيرتها من اللجان العلمية والإدارية في رئاسة الجامعة ، وتقوم هذه اللجان بمناقشة الأمور المتعلقة بسير عمل الكلية.

## 10. مهام مجلس الكلية وأعضاؤه.

إن مجلس الكلية يقوم على مبدأ التفاعل، ولهذا فإن الواجبات التي يقوم بها عديدة منها:

- الاطلاع على التعليمات الصادرة من الوزارة ورئاسة الجامعة وتنفيذها .
- إصدار الأوامر الإدارية المتعلقة بهيكلية الكلية من أجل تحديد حقوق الموظفين وواجباتهم .
- الرقابة الفعلية والكاملة لموازنة الكلية المالية وتحديد أبواب الصرف حسب الصلاحيات الممنوحة له.
- التفاعل الكامل بين إدارة الكلية وأقسامها وشعبها ووحداتها .
- مناقشة الأمور المتعلقة بالتدريسيين والموظفين والطلبة وإيجاد الحلول المناسبة لها .
- رفع توصيات بالأمور التي تحتاج إلى مصادقة رئاسة الجامعة ، وتمشية الأمور المتعلقة بها من خلال إصدار أوامر إدارية.



مجلس كلية الطب البيطري / جامعة تكريت / 2023-2024

## 11. خطة تطوير الكلية

• من اجل وصول الكلية إلى المراتب العليا بين الكليات الأخرى في الجامعة فلا بد من أن يقوم مجلس الكلية بتشكيل لجنة خاصة تأخذ على عاتقها دراسة الأهداف التعليمية والأكاديمية وتحليلها ومناقشتها سنويا وتقديم تقريرها السنوي لمجلس الكلية لرفع التوصيات بها الى رئاسة الجامعة من اجل السعي لتطوير الكلية واعتماد خطة موحدة في سبيل ذلك.

- أن تأخذ شعبة ضمان الجودة والأداء الجامعي دورها في تطوير الكلية بعقد ندوات فصلية توضح دور التدريسي والكادر الوظيفي في تطوير الأداء الوظيفي سعيا للحصول على أعلى تقييمات اداء سنوية .
- ضرورة تزويد الفروع العلمية بالوسائل التقنية والأدوات الحديثة من الأجهزة والمسلزمات المختبرية .
- العمل على حث التدريسيين كافة للاستفادة من الخدمات التي تقدمها مكتبة الكلية والمكتبة الافتراضية على شبكة المعلومات الدولية (الانترنت).
- ضرورة مشاركة التدريسيين في الدورات التأهيلية والتطويرية .

## 12. الإجراءات الواجب اتخاذها لضمان الجودة في التقييم الذاتي في كلية الطب البيطري:

• إعادة التقييم الذاتي للكلية بشكل دوري من اجل صياغة أهداف الكلية ورسالتها ورؤيتها المستقبلية بصورة واضحة ومحددة بما يتلاءم والتطورات في مجال التعليم العالي ومتطلبات سوق العمل.

• وجود الرغبة الحقيقية والصادقة لدى إدارة كلية الطب البيطري في الأمور الهادفة إلى تحسين الوضع التعليمي في الكلية وتطويره.

- إشراك جميع السادة التدريسيين والموظفين والطلبة في رسم أهداف الكلية ورسالتها ورؤيتها المستقبلية.
- توعية جميع العاملين في الكلية وتنقيهم بإدارة الجودة الشاملة وبصورة مستمرة.
- ضرورة إتباع التدريسيين لأساليب التدريس الحديثة التي تعتمد على إعمال فكر الطالب وإثارة انتباهه.
- توفير كافة المستلزمات الضرورية مثل ( حواسيب، شاشات عرض، سبورات ذكية أجهزة عارضة ومختبرات).

- تحديث المناهج الدراسية بما يتماشى مع التقدم المعرفي والتكنولوجي العالمي.
- الاهتمام العالي بكفاءة عضو هيئة التدريس في الكلية وان يتم اختياره استناداً الى كفاءته العلمية.
- الاهتمام بالمكافآت والحوافز التشجيعية للعاملين والطلبة المتميزين في أدائهم في الكلية.
- اختيار الأشخاص المؤهلين لتولي الشعب والوحدات الإدارية والخدمية في الكلية.
- توفر قاعدة بيانات متكاملة تغطي كافة مجالات الأنشطة والفعاليات المختلفة .
- توفير بيئة مناسبة تساعد المنتسبين والطلبة على الإبداع والتطوير داخل الكلية .
- توفير المكاتب المخصصة لأعضاء هيئة التدريس والموظفين من حيث المساحة والتجهيزات الملائمة.
- لا بد من أن يكون التعامل الرقي والاحترام المتبادل بين المنتسبين والطلبة من السمات الواجب التحلي بها.

• المتابعة المستمرة للمستوى العلمي للطلبة وتحليل النتائج طوال العام الدراسي للوقوف على المعوقات وإيجاد الحلول الناجعة لها.

• توفير الخدمات الصحية والأمنية بشكل يفي بمتطلبات منتسبي الكلية جميعا.

• أن يكون عدد الطلبة في القاعة الدراسية الواحدة متناسبة مع المواصفات والمعايير العالمية.

• أن تستوعب القاعات الدراسية في الكلية جميع الطلبة .

• الاهتمام بالأنشطة العلمية والثقافية والاجتماعية والترفيهية للتدريسيين و الموظفين والطلبة في الكلية.

• ابتعاد الكلية عن التجاذبات السياسية والطائفية والعرقية والعنصرية.

• إعداد البرامج التعليمية وفقا لحاجات سوق العمل ومتطلبات المجتمع.

• الالتزام بأخلاقيات مهنة التعليم .

• توفير الملاعب الرياضية المختلفة وإعداد برامج اجتماعية وثقافية تتلاءم مع قيم المجتمع ونقاليده.

• الاهتمام بالبيئة والحفاظ عليها من التلوث عن طريق النظافة المستمرة وإنشاء الحدائق والتشجير بنسق جميل.

• الاهتمام بالمناهج الدراسية من حيث إعداد وصياغة أهدافها وتوزيع مفرداتها على أشهر السنة الدراسية

من اجل تحقيق الهدف المرجو منها الا وهو خدمة المجتمع وسوق العمل.

ولأجل تحقيق الأهداف والغايات التي وضعها المجلس الوطني لاعتماد كليات برامج الطب البيطري للوصول بأداء الكلية الى مستوى عال من الجودة .

## القسم الثاني : نقاط القوة والضعف في كل معيار

### 1- المعيار الاول :- الاهداف والتنظيم وسياسة ضمان الجودة

#### العنصر الاول: الرسالة

#### نقاط القوة:-

1- توجد نسخ موثقة فيها رؤية ورسالة وأهداف الكلية ومصادق عليها من الإدارة العليا ومعلنة على موقع الكلية.

2- قيام الكلية باعداد خطة تحسين بشكل دوري من اجل مواكبة التطور العلمي

3- قيام الكلية باستطلاع آراء ارباب العمل من اجل قياس مدى رضا المستفيدين من المخرجات الاكاديمية التعليمية

4- اعداد تقرير تقييم الذات بشكل دوري

#### نقاط الضعف:-

1- قلة محاضر الاجتماعات والقرارات والتوصيات والاستبيانات المتعلقة بصياغة رسالة المؤسسة التعليمية ورؤيتها وغاياتها أو أي تعديلات أجريت عليها .

2- عدم وجود تقارير أو مقترحات أو بيانات لاستخدام الرسالة كأساس لاتخاذ القرارات .

3- قلة الأدلة معدة عن متطلبات الكلية والجهات المستفيدة وسوق العمل.

## العنصر الثاني : التنظيم

### نقاط القوة:-

- 1- وجود الهيكل التنظيمي والإداري للكلية موثق
- 2- وجود دليل إجراءات الترقية العلمية ، دليل شؤون الطلبة.
- 3- القيام باعداد التقارير الخاص بالتقييم الذاتي للكلية و تقييم الأداء السنوي بشكل دوري
- 4- وجود نتائج استطلاعات آراء أعضاء هيئة التدريس والعاملين والطلبة حول الإجراءات الإدارية ومستوى الوعي بهذه المتطلبات
- 5- وجود خطة توزيع مطفآت الحرائق على مباني المؤسسة، والإجراءات والتعليمات ذات العلاقة ووثائق التأمين.

### نقاط الضعف:-

- 1- لا توجد هنالك حرية في اختيار القيادات بسبب ان اختيار تلك القيادات يكون مركزياً من قبل الجهات الاعلى
- 2- عدم وجود دليل اجراءات التدريب للطلبة بالاضافة الى عدم وجود مذكرات تفاهم مع دوائر الاخرى ذات العلاقة
- 3- عدم وجود الية تحدد كيف يتم لتقييم اداء القيادات
- 4- عدم تنفيذ التوصيات والمقترحات التي تمخضت عن الدراسات العلمية والميدانية.
- 5- عدم وجود دراسات ومقترحات خاصة حول التشريعات والقوانين واللوائح والتعليمات والضوابط.

## 2-المعيار الثاني: الشؤون المالية

### العنصر الاول: الموارد المالية

### نقاط القوة:-

- 1-وجود ميزانية مالية سنوية للكلية
- 2- وجود سجلات التخطيط المالي والموازنة والحساب الختامي للعام السابق.
- 3- شواهد التخصيص المالي لبنود الموازنة .الهيكله والملاك الوظيفي للوحدة المالية.
- 4- وجود بيانات نسب رواتب الموظفين والتدريسيين الى الأنفاق الكلي

### نقاط الضعف:-

- 1-ضعف الميزانية المالية المخصصة للكلية كون ورادها المالي قليل بسبب قلة اعداد طلبة التعليم الموازي وكذلك طلبة الماجستير على النفقة الخاصة
- 2-مركزية صرف المستحقات المالية من قبل رئاسة الجامعة وما يترافق معه من اجراءات روتينية

3- عدم وجود خطة اخلاء وادارة الكوارث بسبب طبيعة البناية التي تشغلها الكلية والتي لا تلبى الا

النزر اليسر من حاجة الكلية

### العنصر الثاني: الخدمات السريرية والميدانية

#### نقاط القوة:-

- 1- وجود كتب رسمية لاعتماد مستشفى تعليمي خا بالكلية
- 2- تقديم المستشفى التعليمي الرعاية التمريضية والتعليم السريرية للطلاب
- 3- توافر مرافق الكلية المخصصة للثروة الحيوانية للتدريس العملي للطلاب.
- 4- توافر عدد كافٍ من الحيوانات والجثث وكيف يتم الحصول عليها وتخزينها لأغراض التعليم السريري

- 5- حرية الوصول لمدى واسع من المرافق التشخيصية والعلاجية، وعلى سبيل المثال لا الحصر: الصيدلية، التشخيص بالتصوير، التخدير، التشخيصات المرضية، وحدة العناية المركزة، صالات العمليات، وحدة الطب الباطني، فضلا عن قاعة التشريح المرضي
- 6- القيام بالزيارات الميدانية للمواقع السريرية واستمارة الحالات السريرية او log book الخاصة بالطلبة

#### نقاط الضعف:-

- 1- قلة الحالات الواردة الى الكلية بسبب التعقيد في اجراءات دخول تلك الحالات الى داخل الجامعة لحين وصولها الى المستشفى البيطري
- 2- التعقيد الحاصل في استحصال الموافقات الخاصة بقيام الطلبة بسفريات العلاجية الى القرى بسبب الظهر الامني
- 3- عدم توقيع عقود شراكة عمل مع الدوائر والمؤسسات الاخرى

### العنصر الثالث : تخصيص الموارد

#### نقاط القوة:-

- 1- وجود قاعدة بيانات بالموارد المادية واحتياجاتها
- 2- وجود خطة الصيانة السنوية للبنية التحتية والمرافق
- 3- وجود سياسات وإجراءات الأمن والسلامة
- 4- خطط التحسين والتطوير وإجراءاتها .
- 5- المكتبة وتجهيزاتها ونوعية المراجع وأعدادها ونوعية الخدمات المتوافرة بالمكتبة.
- 6- وجود استطلاعات الرأي عن رضا المستخدمين.



7- توفر اللوائح التنظيمية وقواعد السلوك الخاصة باستخدام المرافق والأجهزة غالبية الثمن

8- وجود الإحصاءات الخاصة عن أعطال الأجهزة .

**نقاط الضعف:-**

1- عدم ملائمة البنية الحالية للكلية

2- عدم زيارة مقيمين مستقلين للكلية لكن هنالك مقيمين يتم تكليفهم من الوزارة يقومون بزيادات ميدانية للكلية من اجل الاطلاع على الجانبين الاكاديمي والتعليمي فيها

3- عدم اجراء مقارنة حول مدى توافر التجهيزات مع مؤسسات تعليمية أخرى تقدم برامج مماثلة .

### **3-المعيار الثالث :المنهاج الدراسي**

#### **العنصر الاول: الأطار العام للمنهج**

**نقاط القوة:-**

1- توافر برنامج دراسي علمي سريري ذات أهداف تربوية مصادق عليها للكلية

2- وجود معلومات عامة عن المقرر (اسم المقرر، رمز المقرر، الفصل الدراسي الذي يقدم فيه، عدد الساعات النظرية والعملية المعتمدة، المفردات، المصادر المعتمدة .....الخ.)

3- توافر متطلبات التعلم الالكتروني من مختبرات وأجهزة وقاعات ذكية وأنظمة التعلم الالكتروني الأخرى.

**نقاط الضعف:-**

1- عدم وجود تقارير من الجهات المستفيدة تثبت إمكانية استفادتها من مقررات البرنامج الأكاديمي بصورة عملية.

2- عدم وجود برنامج سنوي تدريبي في دورات في مجال استراتيجيات التعليم والتعلم.

3- عدم وجود خطة سنوية حول سبل واليات تعزيز التعلم الذاتي للطلبة.

#### **العنصر الثاني : الكفاءة**

**نقاط القوة :-**

1-محاضر مجالس المؤسسة المعنية الخاصة بتبني المعايير الأكاديمية الخاصة ببرامجها وثيقة المعايير المعتمدة

2-أمثلة من محاضر الأقسام العلمية ولجنة التعليم والطالب ومجلس المؤسسة الخاصة بتصميم وتطوير البرامج التعليمية

3- وجود استبانات الطلبة والخريجون وارباب العمل حول جودة البرامج الدراسية وكفاءتها.

**نقاط الضعف:-**

1- عدم وجود تقارير من الجهات المستفيدة تثبت إمكانية استفادتها من مقررات البرنامج الأكاديمي بصورة عملية مصفوفة توافق نواتج التعلم للبرنامج التعليمي مع المعايير الأكاديمية والمقررات الدراسية التي تبنتها

- 2- عدم وجود تقارير المراجعة الداخلية الخارجية للبرامج التعليمية والمقررات الدراسية
- 3- عدم وجود توصيات من الخريجين من البرنامج وجهات العمل واستشاريين مستقلين

### العنصر الثالث : نتائج التعلم

#### نقاط القوة:-

- 1- وجود استبانات عن فعالية التدريس
- 2- اجراء تقييمات الطلبة ،واستطلاعات آراء الخريجين وارباب العمل.
- 3- وجود الموقع الالكتروني للكلية.
- 4- وجود قاعدة بيانات بوسائل التعليم الحديثة وقاعات الدراسية

#### نقاط الضعف:-

- 1- عدم تقارير سنوية عما تم القيام به واتخاذ اية تعديلات قد تظهر الحاجة اليها
- 2- عدم وجود محاضر مراجعات لجودة التعليم والتعلم لك برنامج
- 3- عدم وجود تقارير الخبراء الأكاديميين والمهنيين ذوي العلاقة.

### العنصر الرابع : ادارة البرنامج

#### نقاط القوة:-

- 1- وجود تقرير تقييم الذات وخطة التحسين
- 2- لجان ومحاضر لجان المناهج الدراسية في الكلية

#### نقاط الضعف:-

عدم وجود كل من :-

- 1- التقارير الفصلية للمناهج الدراسية.
- 2- تقارير المراجعة الدورية والتحديثات واهم المقترحات
- 3- تقارير الخبراء الأكاديميين والمهنيين ذوي العلاقة

### العنصر الخامس : التدريب السريري

#### نقاط القوة تشمل وجود كل من الفقرات التالية:-

- 1- محاضر مجالس المؤسسة المعنية الخاصة بتبني المعايير الأكاديمية الخاصة ببرامجها
- 2- كتب رسمية لاعتماد مستشفى تعليمي خا بالكلية للتعليم السريري.
- 3- شواهد حول تقديم المستشفى التعليمي الرعاية التمريضية والتعليم السريرية للطلاب.
- 4- قاعدة بيانات لمختبرات التشخيصية تتضمن الاجهزة والمعدات والمواد.
- 5- وصف الآليات المستخدمة لضمان الإشراف الجيد على جميع المواضيع السريرية منظمة وتخضع لعمليات ضمان الجودة المناسبة
- 6- شواهد حول مدى توافر وحرية الوصول لمدى واسع من المرافق التشخيصية والعلاجية، وعلى سبيل المثال لا الحصر: الصيدلية، التشخيص بالتصوير، التخدير، التشخيصات المرضية، وحدة العناية المركزة، صالات العمليات، وحدة الطب الباطني، فضلا عن قاعة التشريح المرضي.
- 7- تقارير الزيارات الميدانية للمواقع السريرية واستمارة الحالات السريرية او log book الخاص بالطلبة.
- 8- وثيقة التعاون فيما يتعلق بالتدريب السريري الخارجي للطلبة.

#### نقاط الضعف يمكن ان يتم اجمالها من خلال الفقرات التالية:-

- 1- موقع المستشفى بعيد عن اصحاب الحيوانات مما يشكل عائق امام ايصالهم للحيوانات المريضة
- 2- عدم فتح باب خاص للمراجعين الى المستشفى لعدم موافقة الجامعة على هذا المطلب لدواعي امنية
- 3- قلة الزيارات الميدانية السريرية التي يقوم بها كل من التدريسيين والطلبة الى القرى المحيطة بسبب المخاوف على سلامتهم

#### 4- المعيار الرابع: المرافق والمعدات

##### العنصر الاول المرافق المادية

##### نقاط القوة تتمثل بما يلي:-

- 1- سياسات وإجراءات الأمن والسلامة
- 2- وجود استطلاعات الرأي عن رضا المستخدمين للمرافق.
- 3- توفر عمليات تقويم حال التجهيزات وجدول الصيانة .
- 4- توفر اللوائح التنظيمية وقواعد السلوك الخاصة باستخدام المرافق والأجهزة غالية الثمن والإحصاءات المتوافرة عن أعطال الأجهزة.

##### نقاط الضعف تمكن في التالي:-

- 1-وثائق عملية التخطيط
- 2-التوافر والإتاحة وكفاءة الاستخدام والنوعية والجودة والملائمة .
- 3-أدارة جودة المرافق وخدماتها ومراقبتها وتحسينها وإجراءات الصيانة وفعاليتها .
- 4-مقارنة مدى توفر التجهيزات مع مؤسسات تعليمية أخرى تقدم برامج مماثلة .
- 5-الملاحظات المباشرة بواسطة مقومين مستقلين .
- 6-مقارنة مدى توافر التجهيزات في الكلية بتلك الموجودة في مؤسسات أخرى شبيهة

##### العنصر الثاني : مرافق التدريب السريري

##### نقاط القوة تلخص بالاتي:-

- 1- شواهد او وثيقة اعتماد المستشفى التعليم او المستشفى الملحق بالكلية
- 2- اعداد الكوادر والهيئات التدريسية المشاركة في التدريب السريري
- 3- برامج الخدمات البيطرية الاكلينيكية المدعومة للبرنامج

##### نقاط الضعف تلخص بالتالي:-

- 1- سجلات اعداد الحيوانات المتوفرة والجنث وكيف يتم الحصول عليها وتخزينها لأغراض التعليم السريري
- 2- شواهد اماكن الثروة الحيوانات التعليمية ومدى ملائمة اماكن ايواء الحيوانات
- 3- اللوائح والمبادئ التوجيهية الفيدرالية والتعليمية المعمول بها لرعاية واستخدام الحيوانات في البرنامج.
- 4- دليل رعاية واستخدام حيوانات المختبر.
- 5- دليل حول مرافق التدريب السريري والخارجي
- 6- وثائق دعم التدريب السريري
- 7- وصف الآليات المستخدمة لضمان الإشراف الجيد على جميع المواضع السريرية منظمة وتخضع لعمليات ضمان الجودة

8- ان تكون السجلات الطبية شاملة ومحافظ عليها وهناك نظام استرجاع فعال لدعم كفاءة العملية التعليمية

### العنصر الثالث: مرافق العزل

نقاط القوة تتمثل بما يلي:-

- 1- الضوابط والتعليمات بكيفية التعامل مع الحيوانات المصابة
- 2-سياسات وإجراءات الأمن والسلامة الصحية للحيوانات والعاملين في البرنامج

نقاط الضعف تشمل كل من الفقرات التالية:-

- 1- اللوائح والتعليمات الخاصة بايواء وعزل الحيوانات
- 2-المخطط الانشائي لاماكن عزل الحيوانات.
- 3-توفر عمليات تقويم حال التجهيزات وجداول الصيانة

### العنصر الرابع : العيادات المتنقلة

نقاط القوة تتمثل بما يلي:-

- 1-كتب، وثائق او شواهد حول توافر عيادة متنقلة
- 2-تقارير حول الخدمات المقدمة
- 3-احصائيات بعدد الاجهزة المختبرية المحمولة.

### العنصر الخامس : نقل الطلاب والحيوانات الحية والجثث والمواد من أصل حيواني

نقاط الضعف تتمثل بما يلي:-

- 1- الضوابط والتعليمات بكيفية التعامل مع الحيوانات
- 2- سجلات اعداد الحيوانات المتوفرة والجثث وكيف يتم الحصول عليها وتخزينها لأغراض التعليم السريري
- 3- للوائح والمبادئ التوجيهية الفيدرالية والتعليمية المعمول بها لرعاية واستخدام الحيوانات في البرنامج.
- 4- دليل رعاية واستخدام حيوانات المختبر.

### العنصر السادس : السياسات والاجراءات التشغيلية

نقاط القوة تمكن بما يلي:-

- 1- توافر اجهزة ومعدات السلامة المختبرية والامن وضوابط التعامل معها
- 2- اللوائح والتعليمات الخاصة بالأمن والسلامة البيولوجية
- 3- توفر عمليات تقويم حال التجهيزات وجداول الصيانة

نقاط الضعف تتمثل بما يلي:-

- 1- شواهد حول تضمين البرنامج الأكاديمي السياسات والاجراءات التشغيلية
- 2- تقارير حول السياسات والاجراءات التشغيلية المتبعة
- 3- لوائح التعامل مع النقاين والمواد التعليمية ذات الاصل الحيواني

## 5-المعيار الخامس :الموارد الحيوانية والمواد التعليمية من اصل حيواني

### العنصر الاول: استخدام الحيوانات في التدريس البيطري

#### نقاط الضعف تمكن بما يلي:-

- 1- سجلات اعداد الحيوانات المتوفرة والجثث وكيف يتم الحصول عليها وتخزينها لأغراض التعليم السريري وفئاتها
- 2- اللوائح والمبادئ التوجيهية الفيدرالية والتعليمية المعمول بها لرعاية واستخدام الحيوانات في البرنامج
- 3- دليل رعاية واستخدام حيوانات المختبر
- 4- بيانات احصائية حول التجارب السلبية
- 5- وجود احصائية لدى الكلية فيما يتعلق باستخدام الحيوانات للتدريس في الكلية وجمع الموارد القائمة على الحيوانات (الحية والجثث) مطلوب لكل جلسة تعليمية
- 6- ملخص استخدام الحيوانات في التدريس العملي متاح لكل تتم مراجعة المعلومات سنوي

### العنصر الثاني : مرافق التدريب الخارجي

#### نقاط القوة تمثل مايلي:-

- 1- اعداد الكوادر والهيئات التدريسية المشاركة في التدريب السريري الخارجي
- 2-وثائق دعم التدريب السريري الخارجي

#### نقاط الضعف تمثل عدم توافر مايلي:-

- 1- توافر معايير اختيار جهات التدريب الخارجي وتكون معلنة للطلبة.
- 2- احصائية بمواقع لتدريب الخارجي.
- 3- دليل إجراءات التدريب الخارجي مع مذكرات ورسائل التعاون مع الجهات المختلفة.
- 4- دليل حول مرافق التدريب السريري والخارجي
- 5- بيانات احصائية حول التدريب السريري الخارجي والنتائج المرجوة

### العنصر الثالث : الرعاية التمريضية

#### نقاط القوة تمثل بوجود مايلي:-

- 1- شواهد حول تقديم المستشفى التعليمي الرعاية التمريضية والتعليم السريرية للطلاب.
- 2-السجلات الطبية

#### نقاط الضعف تمثل عدم توافر مايلي

- 1-بيانات احصائية حول التدريب السريري الخارجي والنتائج المرجوة
- 2- وصف الآليات المستخدمة لضمان الإشراف الجيد على جميع المواضيع السريرية منظمة وتخضع لعمليات ضمان الجودة.

## العنصر الرابع : السجلات الطبية

### نقاط القوة تمثل بوجود مايلي:-

- 3- شواهد حول تقديم المستشفى التعليمي الرعاية التمريضية والتعليم السريرية للطلاب.
- 2-السجلات الطبية

### نقاط الضعف تمثل عدم توافر مايلي

- 1-بيانات احصائية حول التدريب السريري الخارجي والنتائج المرجوة
- 2-وصف الآليات المستخدمة لضمان الإشراف الجيد على جميع المواضيع السريرية منظمة وتخضع لعمليات ضمان الجودة.

## 6-المعيار الخامس :مصادر التعلم

### العنصر الاول: مصادر التعلم

### نقاط القوة تمثل بوجود مايلي:-

- 1- دليل المكتبة.
  - 2-السجلات الطبية
  - 3- احصائية بالكتب والمجلات الالكترونية وكذلك بنك معلومات
- ### نقاط الضعف تمثل عدم توافر مايلي
- 1- بيانات احصائية حول برمجيات التعاون مع الجامعات الإقليمية والعالمية
  - 2-احصائية بالبرمجيات المتبعة في المكتبة وطرق الوصول اليها.
  - 3-التقنيات المستخدمة في الوصول الى سجلات الرعاية والتمريض للحيوانات

## 7- المعيار السابع: الطلبة، قبولهم ، وتقديمهم ، ورفاهيتهم

### العنصر الاول: إجراءات القبول والاختيار

### نقاط القوة تمثل بوجود مايلي:-

- 1- وجود نسخ توثق سياسة وأسس قبول الطلبة وتعليمات انضباط الطلبة ومعلنة.
- 2-دليل قبول الطلبة وتعليمات انتقال الطلبة
- 3-الخطة الاستراتيجية وخطة القبول
- 4-وجود وسائل للحفاظ على سرية المعلومات الخاصة بكل طالب .
- 5-وجود إجراءات إدارية عادلة ثابتة لشؤون الطلبة.

## العنصر الثاني: استيعاب الطلبة

### نقاط القوة تتمثل بما يلي:-

- 1- الخطة الاستراتيجية وخطة القبول
- 2- محاضر دراسة ومراجعة خطة القبول وفق الموارد المتاحة
- 3- احصائية للمرافق التعليمية والسريرية وعدد المختبرات .

### نقاط الضعف تمكن في عدم وجود التالي:-

محاضر تبين توجهات الكلية نحو توسيع خطة القبول وتنشيط علاقاتها مع الجامعات العالمية

## العنصر الثالث : معايير الاختيار والتقديم

### نقاط القوة تمثل بوجود مايلي:-

- 1- دليل قبول الطلبة .
- 2- محاضر دراسة ومراجعة خطة القبول وفق الموارد المتاحة
- 3- لجان تنظيم قبول ومقابلة الطلبة

## العنصر الرابع : سياسة الطلاب المعوقين والمرضى

### نقاط القوة تتمثل بما يلي:-

- 1- لوائح وتعليمات واضحة بخصوص سياسة القبول
- 2- لجان تنظيم قبول ومقابلة الطلبة

### نقاط الضعف تمكن في عدم وجود التالي:-

توافر اجراء الفحص الطبي واللياقة البدنية

## العنصر الخامس : آليات التقديم والاستبعاد من البرنامج

### نقاط القوة تتمثل بما يلي:-

- دليل قبول الطلبة  
شواهد حول نشر اليات القبول والاستبعاد المطبوعة والالكترونية  
لجان النظر في استبعاد الطلبة  
المحاضر الاستبعاد والاستئناف

## العنصر السادس : آليات التظلم والاستئناف

### نقاط القوة تتمثل بما يلي:-

- 1-دليل شؤون الطلبة.
- 2-جود وثائق تثبت النظر في قضايا التظلم التي يحق للطلبة اللجوء إليها.
- 3-شواهد حول نشر اليات القبول والاستبعاد المطبوعة والالكترونية.
- 4-لجان متابعة الطلبة والتقارير الشهرية ومطالعات النزاعات الطلابية ان وجدت.
- 5-شواهد حول اماكن تقديم الشكاوى
- 6-اللجان الادارية ومحاضر القرارات
- 7-لجان انضباط الطلبة ومكافحة التدخين والمحاضر الدورية

### العنصر السابع: خدمات التوجيه والإرشاد

- 1-محاضر الإرشاد.
- 2-نماذج مستخدمة في التوجيه والإرشاد .
- 3-تقارير فصلية أو سنوية عن الإرشاد.
- 4-المعلومات توثق تسمية التدريسيين المتخصصين لممارسة الإرشاد

### 8-المعيار الثامن:-تقييم الطلبة

#### العنصر الاول : استراتيجية التقييم

- 1-مراجعة التصحيح لعينات من أعمال الطلبة.
  - 2-التقييمات المستقلة لمستوى أسئلة الاختبارات وإجابات الطلبة عليها..
  - 3-نماذج من تقويم الطلبة لنواتج التعلم المستهدفة.
  - 4-احصائيات عن نسب النجاح والغياب.
  - 5-نماذج توثق اراء الطلبة عن مستوى أدائهم.
  - 6-تقارير فصلية وسنوية حول نسب النجاح والرسوب.
  - 7-توافر بنك خا بالأسئلة الامتحانية والاسئلة السريرية التطبيقية OSCA.
- نقاط الضعف تكمن بعدم استخدام الممتحنين الخارجيين لغرض التقييم.

#### العنصر الثاني : طرق التقييم

### نقاط القوة تتمثل بما يلي:-

- 1-دليل اجراءات الامتحان.
- 2-توصيف المقررات والدرجات الختامية للمقرر.
- 3-التقييمات المستقلة لمستوى أسئلة الاختبارات وإجابات الطلبة عليها..
- 4-احصائيات عن نسب النجاح والغياب.
- 5-نماذج توثق اراء الطلبة عن مستوى أدائهم.
- 6-تقارير فصلية وسنوية حول نسب النجاح والرسوب.



- 7- نماذج امتحانات السريرية.  
8-توافر بنك خاص بالأسئلة الامتحانية والاسئلة السريرية التطبيقية OSCA.  
9-وثائق الكنترولات ونماذج أوراق الامتحانات التحريرية ووثيقة الإجابة النموذجية وأوراق إجابات الطلاب

**نقاط الضعف تتمثل بعدم وجود ما يلي:-**

ادلة وشواهد حول استخدام الممتحنين الخارجيين لغرض التقييم وكذلك نماذج من تقويم الطلبة لنواتج التعلم المستهدفة.

### **العنصر الثالث : العلاقة بين التقييم والمخرجات التعليمية**

**نقاط القوة تتمثل بما يلي:-**

- 1-دليل اجراءات الامتحان.
- 2-الخطة الاستراتيجية وتقييم الذات.
- 3-استبانة استطلاع الرائي حول جودة التعليم.
- 4-التقييمات المستقلة لمستوى أسئلة الاختبارات وإجابات الطلبة عليها.
- 5-تقارير التقييم الصيفي للطلبة.
- 6-نماذج امتحانات السريرية.
- 7-شواهد حول الارشاد والتوعية حول التعلم الذاتي واعداد التقييمات من قبل الطلبة.

**نقاط الضعف تتمثل بعدم وجود ما يلي:-**

- 1-تقارير فصلية وسنوية حول التعلم والتعليم
- 2-ادلة وشواهد حول استخدام الممتحنين الخارجيين لغرض التقييم.
- 3=نماذج من تقويم الطلبة لنواتج التعلم المستهدفة

### **9- المعيار التاسع: الأكاديميين والتدريسيين**

#### **العنصر الاول : الهيكل الاكاديمي**

**نقاط القوة تكمن بتوافر الاتي: -**

- 1-الهيكلية الادارية والعلمية.
- 2-وجود خطة استراتيجية للكلية تتضمن العدد المطلوب من أعضاء هيئة التدريس واختصاصاتهم، وشهاداتهم وتكون هذه الخطة مستندة الى رؤية ورسالة وأهداف الكلية .
- 3-وجود أوامر إداريه ومحاضر اجتماعات اللجان الخاصة بأعضاء هيئة التدريس.
- 4-وجود قاعدة بيانات بأسماء والقاب واختصاصات التدريسيين.
- 5-دليل التوصيف الوظيفي.
- 6-احصائيات العب التدريسي استمارات النصاب التدريسي.
- 7-معايير اختيار اعضاء الهيئة التدريسية

## العنصر الثاني : المؤهلات والمهارات

### نقاط القوة تكمن بتوافر الآتي: -

- 1-وجود خطة استراتيجية للكلية تتضمن العدد المطلوب من أعضاء هيئة التدريس واختصاصاتهم، وشهاداتهم وتكون هذه الخطة مستندة الى رؤية ورسالة وأهداف الكلية.
- 2-نموذج الخطة التطويرية والتدريبية لأعضاء هيئة التدريس.
- 3-شروط ومعايير أعضاء هيئة التدريس
- 4-السيرة الذاتية المحدثة لأعضاء هيئة التدريس.
- 5-نموذج تقويم أداء هيئة التدريس .
- 6-استمارات النصاب التدريسي.

## العنصر الثالث : فرص تطوير أعضاء هيئة التدريس

### نقاط القوة تكمن بتوافر الآتي: -

- 1-نموذج الخطة التطويرية والتدريبية لأعضاء هيئة التدريس .
- 3-توجد أوامر ادارية تتضمن مشاركات أعضاء هيئة التدريس في الندوات والدورات والمؤتمرات التي تخدم المؤسسة التعليمية.
- 3-اوامر ادارية باللجان العلمية.
- 4-شواهد او ادلة حول دعم التدريسين وتحفيزهم.
- 5-احصائيات تقييم التدريسين والاستفادة في تطوير الخطة التدريبية.

### نقاط الضعف تكمن بعدم توافر الآتي: -

عدم استضافة مدرّبين داخليين او خارجيين

## 10-المعيار العاشر: برامج التعليم والتعليم المستمر

## العنصر الاول : أنشطة البحث

### نقاط القوة تكمن بتوافر الآتي: -

- 1-وجود مراجعة لاستراتيجية البحث العلمي للكلية.
- 2-وجود وثائق فيما يتعلق بمدى مخرجات الأبحاث وجودتها لكل عضو من أعضاء هيئة التدريس المنتميين للبرنامج.
- 3-الاطلاع على أنشطة البحث العلمي من تقارير أعضاء هيئة التدريس والأقسام العلمية، ومن محاكاة التقويم والترقيات-
- 4=وجود استطلاعات لأراء الموظفين والطلبة على مناسبة ما يوفر لمرافق البحث والتجهيزات- .
- 5-مؤشرات الأداء المستخدمة في البحث العلمي لعدد البحوث المنشورة لكل عضو هيئة تدريس .
- 6-وجود دلائل لمدى تحول تلك الأنشطة العلمية والبحثية إلى تطبيقات في المجالات الأكاديمية أو المهنية ذات العلاقة- .
- 7-خطة البحث العلمي
- 8-توافر وحدة او شعبة تختص بالبحث العلمي

نقاط الضعف تكمن بعدم توافر الآتي: -

جود أدلة إضافية يمكن الحصول عليها من خلال النظر في اتفاقيات التعاون البحثي واتفاقيات الاستخدام المشترك للتجهيزات البحثية الرئيسية.  
وجود مقارنة مرجعية مع أقسام ومؤسسات مشابهة.

العنصر الثاني : تدريب الطلاب على الأساليب العلمية وتقنيات البحث

نقاط القوة تكمن بتوافر الآتي: -

- 1-وجود دلائل لمدى تحول تلك الأنشطة العلمية والبحثية إلى تطبيقات في المجالات التدريس الأكاديمية أو السريرية وجود 2-مراجعة لاستراتيجية البحث العلمي للقسم.
- 3-خطة البحث العلمي
- 4-وجود مختبر خا بالأبحاث العلمية مجهز بالأجهزة والمعدات.
- 5-برامج أكاديمية وسريرية لتدريب الطلبة
- 6-شواهد حول ادخال مواد ونتائج البحث العلمي في التدريس
- 7-وجود استطلاعات لأراء الموظفين والطلبة على مناسبة ما يوفر لمرافق البحث والتجهيزات

نقاط الضعف تكمن بعدم توافر الآتي: -

وجود مقارنة مرجعية مع أقسام ومؤسسات مشابهة.

العنصر الثالث : : توفر الأنشطة البحثية فرصاً لتدريب الطلاب وترقية الموظفين وكيفية البحث

نقاط القوة تكمن بتوافر الآتي: -

- 1-شواهد حول توافر وحدة تطوير البحثي وهيكلتها.
- 2-اوامر ادارية وقاعدة بيانات بالقاب التدريسين بوحدة التطوير البحثي.
- 3-توافر مختبرات التطوير البحثي.
- 4-شواهد حول تسويق البحث العلمي.
- 5-شواهد حول اشراك الطلبة في البحوث والزيارات والمسوحات البحثية.
- 6-احصائية بالبحوث المشتركة مع الوزارات والهيئات.
- 7-دليل كتابة البحوث العلمية والجهات الداعمة

## القسم الثالث خطة التحسين والانجاز في الكلية

أولا - أنواع الاستراتيجيات

أنواع الاستراتيجيات	
استراتيجيات القوة-الفرص ص SO : نمو و توسع	تطوير وتحسين WO : استراتيجيات الضعف - الفرص
استراتيجيات القوة-التحديات ST : ثبات واستقرار	استراتيجيات الضعف-التحديات WT : الانكماش.

ثانيا - الأهداف الاستراتيجية وسياسات الكلية في ضوء التحليل البيئي وخطة الكلية الاستراتيجية.

## أهداف الكلية

### 1-الأهداف الاستراتيجية

لتحقيق الأهداف العامة للكلية لابد للاستراتيجية ان تتبنى مجموعة من الأهداف الاستراتيجية وان تتم صياغتها لتكون مرتبطة بواقع الكلية والجامعة وحالتها الراهنة وان تكون ذات مقاييس كمية يمكن بها قياس مدى إنجاز وتحقيق المستهدف منها، في ضوء رؤية الكلية والجامعة ورسالتها، والتحليل البيئي، وخطة الجامعة الاستراتيجية؛ تسعى إلى تحقيق الأهداف الاستراتيجية التالية:

• الهدف الأول : تخريج جيل من الاطباء البيطرين الاكفاء في المادة العلمية بما يسهم في تقديم افضل خدمة للمجتمع وارباب سوق العمل

• زيادة الترابط بين الطلبة والواقع الملموس في المجتمع وسوق العمل  
ثالثا - تحليل الفجوة بين الوضع الحالي والأهداف الاستراتيجية :-

استندت دراسة الفجوة التي نتائج التحليل البيئي (SWOT Analysis) الى الدارسة الذاتية للكلية وكذلك تقرير زيارة المتابعة لأرباب سوق العمل، ومن ثم فقد تم في ضوء ما تقدم تحديد الفجوة متباينة : الوضع الراهن للكلية , حيث تسعى الكلية الى تحقيق من أهدافها المستقبلية؛ لدعم وترسيخ رسالتها، بما ينسجم مع الخطة الاستراتيجية للجامعة

هذا؛ ولقد أسفرت الدراسة عن تحديد طرق وسياسات لتحقيق التوازن المستهدف في ضوء المصادر المتاحة للتمويل وترتيب الأولويات لتحقيق الأهداف الاستراتيجية للكلية.

ولقد اظهر التحليل السابق وجود فجوة بين الوضع الحالي للكلية والأهداف الاستراتيجية والتي يمكن ان يتم تقليصها من خلال الامور التالية:

1-زيادة عدد المختبرات والذات المختبرات التي يتم التعامل فيها مع الحالات الوارد الى المكتب الاستشاري البيطري في الكلية كونه حلقة وصل مهمة بين المربين واصحاب الحقول مع كل من طلبة الكلية والتدريسيين على حد سواء.

2- زيادة الزيارات العلمية للمؤسسات العلمية

3- زيارة الى المصانع ومزارع الدولة

اربعا - ارتباط الخطة الاستراتيجية للكلية بالخطة الاستراتيجية للجامعة.

إن ثمة ارتباطا وثيقا بين الخطة الاستراتيجية للكلية، وبين الخطة الاستراتيجية للكلية ؛ والتي افضت عن ارتباط ذي دلالة بين رسالة ورؤية القسم وأهدافه الاستراتيجية، وبين رؤية ورسالة الكلية والجامعة وأهدافهما الاستراتيجية؛ ويتجلى هذا الارتباط في تحليل SWOT والذي تم إجراؤه في ضوء التحليل الترابعي الخاص بالكلية؛ ولذا فإن من الممكن القول بأن الخطة الاستراتيجية للكلية تنبع و تنبثق من الخطة الاستراتيجية للجامعة.

1. في مجال التعليم والتعلم: يتم تصديق الخطة العلمية من قبل مجلس الكلية وبدورها ترفع الى مجلس الجامعة

2. في مجال البحث العلمي: من خلال زيادة مستويات البحث العلمي كماً ونوعاً والذي يؤدي الى التحسن الكبير في المستوى العلمي للطلاب.

3. في مجال خدمة المجتمع وتنمية البيئة: من خلال التعاون وخصوصاً في مجال التعاون للوقاية من الأمراض

**خامسا** – ترتيب الأولويات في ضوء الأهمية النسبية والتمويل المتاح.

1. تطوير المختبرات العلمية.

2. تحديث المناهج الدراسية

3. زيادة الزيارات العلمية.

**سادسا** – سياسات وإجراءات تنفيذ المخطط الاستراتيجي للتأهيل لاعتماد الكلية.

انطلاقاً من الرؤية ورسالة الكلية تنفيذ السياسات والإجراءات الآتية : الاعتماد على النتاجات العلمية الحديثة وإدخال المواد المتطورة مثل النانوبايولوجي إلى الكلية.

**سابعاً** – تحديد الصعوبات والتحديات المتوقعة.

الصعوبات التي تواجه تطبيق الخطة الاستراتيجية للقسم :

1- الإجراءات الإدارية الصعبة

2- قلة الكادر المتخصص

3- قلة عدد البنايات المخصصة للكلية.

**مقترحات لمواجهة الصعوبات :-**

1- زيادة التمويل المخصص للكلية.

2- زيادة عدد الاجهزة والمعدات في المختبرات العلمية.

**ثامناً** - الخطة التنفيذية.

1- برنامج تطوير الكوادر التدريسية:

• الدورات التطويرية.

• التوأمة مع الجامعات العالمية.

•

2- برنامج التطوير المناهج الدراسية:

• إعداد مناهج حديثة.

• الاعتماد على التطور التكنولوجي.

• الانتقال بالبحوث من الاسلوب التقليدي إلى عالم التجربة.

• زيادة أعداد بحوث التخرج التي تتناول الجانب العملي على ضوء التطور العلمي الحديث.

3- برنامج تطوير النشر والبحث العلمي:

• اقامت دورات حول النشر في مستوعب سكوبس.

• الاعتماد على الأفكار العلمية الحديثة.

4- برنامج تقييم الأداء والوصول الى الاعتماد الأكاديمي:

**تاسعاً** - آليات ضمان طرق التقويم ومتابعة واستمرارية الخطة الاستراتيجية

تتوقف استمرارية ومتابعة الخطة في المستقبل على تواصلها المستمر مع احتياجات سوق العمل

والمشاركة المجتمعية منطلقاً من احتياجات المجتمع في ظل التوجهات الاقليمية والعالمية المعاصرة بحيث

تتطلب متطلبات التقدم والثورة العلمية التكنولوجية، وتبقى كعنصر فاعل في تحقيق التنمية المجتمعية المستدامة. لذا على الكلية تحمل مسؤولياتها والتزاماتها – بجانب العملية التعليمية – نحو البحث العلمي المتواصل؛ بحثاً عن الحقائق ونقلها وتطويرها إلى جانب قيامها بمسؤولياتها المجتمعية المتعددة من، تنوير، ونقد بناء، وقيادة وتدريب. ولهذا يجب عليها تعميق هذه الروافد و تطويرها حتى تضمن فاعلية أدوارها، فإن الطموحات التخطيطية المستقبلية لتحقيق الجودة الشاملة للكلية، ستكون مرهونة بعدة عوامل وضمانات؛ أهمها:

- 1- قيام إدارة الجودة في الجامعة بإعطاء دورات مباشرة للكوادر في كل الكليات عن متطلبات الجودة.
- 2- زيادة الدعم المادي للبحوث الاستراتيجية.
- 3- عمل دورات في مجال البحوث العلمية التطبيقية.

محاور انجاز خطة التحسين

- خطة الاعتماد الأكاديمي
- خطة تطوير المناهل الدراسية

الخطة الاستراتيجية الخاصة بالترقيات العلمية لأعضاء الهيئة التدريسية حسب الشهادة

المخطط 2024 / 2023						المنجز 2023 / 2022						المخطط 2023 / 2022					
شهادة الماجستير			شهادة الدكتوراه			شهادة الماجستير			شهادة الدكتوراه			شهادة الماجستير			شهادة الدكتوراه		
أ.م	م	أ.م	م	أ.م	أ	أ.م	م	أ.م	م	أ.م	أ	أ.م	م	أ.م	م	أ.م	أ
2	3	5	2	2	2	-	-	1	-	-	2	-	-	1	-	-	2

الخطة الاستراتيجية للكادر الوظيفي

المخطط 2024 / 2023		المنجز 2023 / 2022		المخطط 2023 / 2022	
الفنيين	الإداريين	الفنيين	الإداريين	الفنيين	الإداريين
4	4	2	3	3	5

الخطة الاستراتيجية للبحوث العلمية

المخطط 2024 / 2023				المنجز 2023 / 2022				المخطط 2023 / 2022			
نشر بحوث في مجلات رصينة خارج مستوعب سكوبس		نشر بحوث في مجلات رصينة خارج مستوعب سكوبس		نشر بحوث في مجلات رصينة خارج مستوعب سكوبس		نشر بحوث في مجلات رصينة خارج مستوعب سكوبس		نشر بحوث في مجلات رصينة خارج مستوعب سكوبس		نشر بحوث في مجلات رصينة خارج مستوعب سكوبس	
خارج العراق	داخل العراق	العراقية و العربية	الأجنبية	خارج العراق	داخل العراق	العراقية و العربية	الأجنبية	خارج العراق	داخل العراق	العراقية و العربية	الأجنبية
4	4	5	6	2	2	2	3	3	4	4	5

الخطة الاستراتيجية للطاقة الاستيعابية المستقبلية

المخطط 2024 / 2023		المنجز 2023 / 2022		المخطط 2023 / 2022	
التدريسيين		التدريسيين		التدريسيين	
ماجستير	دكتوراه	ماجستير	دكتوراه	ماجستير	دكتوراه
2	2	1	1	1	2

الخطة الاستراتيجية لقبول الطلبة في الدراسات الأولية والعليا

المخطط 2024 / 2023		المنجز 2023 / 2022		المخطط 2023 / 2022	
الدراسات العليا	الدراسات الأولية	الدراسات العليا	الدراسات الأولية	الدراسات العليا	الدراسات الأولية
12	40	14	45	10	40

السنوات الدراسية				المحاور
2023/2022		2022 /2021		
المنجز	المخطط	المنجز	المخطط	
2	3	3	3	الكادر التدريسي
4	4	3	5	الترقيات العلمية
5	8	5	6	الكادر الوظيفي
9	16	16	22	البحوث المنجزة
1	1	1	1	المؤتمرات العلمية السنوية
8	8	10	10	الندوات السنوية
4	5	3	4	الحلقات الدراسية
5	5	6	6	الحلقات النقاشية
45	40	44	35	خطة قبول طلبة الدراسات الاولية
14	10	10	8	خطة قبول طلبة الدراسات العليا

التحليل الرباعي

نقاط القوة	نقاط الضعف
1,2,3,4	5
الفرص	التحديات
5	لا يوجد

- 1- القاعات الدراسية ومدى ملائمتها للتدريس (النظافة – الإضاءة – المقاعد الدراسية – توفر المراوح الهوائية والمكيفات الهوائية – النوافذ والستائر – ابواب القاعات الدراسية - ...الخ)
  - 2- تحديث وتوسيع القاعات وفق احدث المواصفات وتزويدها بكافة التقنيات الحديثة التي تخدم العملية التدريسية.
  - 3- مكاتب أعضاء الهيئة التدريسية من حيث توفر (النظافة – الإضاءة – المكيفات الهوائية – حداثة الأثاث – أجهزة الكمبيوتر- شبكة الانترنت).
- دورات المياه (الحمامات) من حيث العدد – النظافة – توفر المياه. توفر برادات المياه الصالحة للشرب



ملحق رقم ( 3 ) المناهج الدراسية التي تُدرّس في كلية الطب البيطري ساعاتها ووحداتها .  
المرحلة الاولى الفصل الدراسي الاول

ت	المادة	النظري	العملي	عدد الوحدات
1	الاحياء 1	2	2	3
2	كيمياء عامة	3	2	4
3	التشريح 1	2	3	3.5
4	ادارة حيوان 1	2	2	3
5	حاسبات 1	1	2	2
6	ديمقراطية	2	0	2
7	E	1	0	1
	المجموع	24		18.5

المرحلة الاولى الفصل الدراسي الثاني

ت	المادة	النظري	العملي	عدد الوحدات
1	الاحياء 2	2	2	3
2	مدخل حياتية	2	2	3
3	التشريح 2	2	3	3.5
4	ادارة حيوان 2	2	2	3
5	ادارة دواجن	1	2	2
6	حاسبات 2	1	2	2
7	ديمقراطية	2	0	2
8	E المصطلحات الطبية (البيطرية)	1	0	1
9	(لغة عربية)	1	0	1
	المجموع	26		20.5

المرحلة الثانية الفصل الدراسي الاول

ت	المادة	النظري	العملي	عدد الوحدات
1	تشريح (3)	2	3	3
2	انسجة 1	2	3	3.5
3	فسلجة 1	4	2	5
4	كيمياء حياتية	3	2	4
5	تغذية حيوان	2	2	3
6	وراثة	2	0	2
7	اللغة الانكليزية	1	0	1
	المجموع	28		21.5

### المرحلة الثانية الفصل الدراسي الثاني

ت	المادة	النظري	العملي	عدد الوحدات
1	تشريح (4)	2	3	3
2	انسجة 2	2	3	3.5
3	فسلجة 2	4	2	5
4	كيمياء حيائية 2	3	2	4
5	تغذية حيوان 2	2	2	3
6	احصاء	2	2	3
7	اجنة	1	0	1
7	اللغة الانكليزية	1	0	1
	المجموع	30		23.5

### المرحلة الثالثة الفصل الدراسي الاول

ت	المادة	النظري	العملي	عدد الوحدات
1	طفيليات (ديدان)	3	2	4
2	الادوية 1	3	2	4
3	الاحياء المجهرية عام	3	3	4
4	المناعة	2	2	3
5	الامراض العام	3	3	4.5
6	السموم	2	0	2
	المجموع	28		21.5

### المرحلة الثالثة الفصل الدراسي اثنائي

ت	المادة	النظري	العملي	عدد الوحدات
1	طفيليات (اوالي ومفصليات)	3	2	4
2	الادوية 2	3	3	4
3	الاحياء المجهرية خاص	3	2	4
4	الفايروسات	2	2	3
5	الامراض جهازية	3	3	4.5
6	السريريات	0	2	1
	المجموع	28		20.5

### المرحلة الرابعة الفصل الدراسي الاول

ت	المادة	النظري	العملي	عدد الوحدات
1	خصوبة اناث وامراضها التناسلية	2	2	3
2	تطبيق بيطري 2	0	4	2
3	امراض دواجن 1	2	2	3
4	جراحة 1	3	2	4
5	الامراض المعدية والوبائية	3	0	3
6	تشخيصات مرضية	1	2	2
7	طب باطني	3	0	3
8	التشريح المرضي	1	2	2
	المجموع	26		22

### المرحلة الرابعة الفصل الدراسي الثاني

ت	المادة	النظري	العملي	عدد الوحدات
1	توليد بيطري	2	2	3
2	تطبيق بيطري 3	0	4	2
3	امراض دواجن 2	2	2	3
4	جراحة 2	3	2	4
5	الامراض المعدية والوبائية	3	0	3
6	تشخيصات مرضية	1	2	2
7	امراض مشتركة	2	0	2
8	طب باطني	3	0	3
9	التشريح المرضي	1	2	2
	المجموع	28		22

### المرحلة الخامسة الفصل الدراسي الاول

ت	المادة	النظري	العملي	عدد الوحدات
1	امراض اسماك	2	2	3
2	خصوبة الذكور والتلقيح الصناعي	1	2	2
3	جراحة 3	2	2	3
4	طب باطني 3	3	0	3
5	تطبيق بيطري 4	0	14	7
6	صحة اللحوم	2	2	3
7	مشاريع بحثية	1		1
	المجموع	33		22

المرحلة الخامسة الفصل الدراسي الثاني

ت	المادة	النظري	العملي	عدد الوحدات
1	تقنيات حيوية تكاثريّة	1	2	2
2	جراحة 4	2	2	3
3	طب باطني 4	3	0	3
4	تطبيق بيطري 5	0	12	6
5	صحة حليب	2	2	3
6	مشاريع بحثية	0	1	1
7	سلوك مهني	1	0	1
8	طب عدلي	1	0	1
9	تطبيق صيفي الاستاجير**	0	6	2
	المجموع	37		23

\*\* يدرس الاستاجير في العطلة الصيفية بعد نجاح الطالب من المرحلة الرابعة

## تقرير التقييم الذاتي لمعايير الاعتماد البرامجي / كلية الطب البيطري

ت	المعيار	العنصر	درجة العنصر	الدرجة الكلية للمعيار
1	الاول	الاول		
		الثاني		
2	الثاني	الاول		
		الثاني		
		الثالث		
3	الثالث	الاول		
		الثاني		
		الثالث		
		الرابع		
4	الرابع	الاول		
		الثاني		
		الثالث		
		الرابع		
		الخامس		
		السادس		
5	الخامس	الاول		
		الثاني		
		الثالث		
		الرابع		
6	السادس	الاول		
		الثاني		
		الثالث		
		الرابع		
		الخامس		
		السادس		
		السابع		
7	السابع	الاول		
		الثاني		
		الثالث		
		الرابع		
		الخامس		
		السادس		
		السابع		
8	الثامن	الاول		
		الثاني		
		الثالث		
9	التاسع	الاول		
		الثاني		
		الثالث		
10	العاشر	الاول		
		الثاني		
		الثالث		
	المجموع %			

